

# Combi

## コンビ

### はじめておはし シリーズ

#### 共通取扱説明書

#### ご使用前に

- ご使用前に必ず取扱説明書をよくお読みの上、正しくお使いください。
- お読みになったあとは大切に保管してください。
- 本製品は1人のお子さまの使用を想定しています。使用後に他のお子さまにお譲りにならないでください。
- 本製品以外のおはしや部品と組み合わせて使用しないでください。

#### 目的および用途

- 本製品は、お子さまが、おはしの使いかたを練習するためのものです。

#### 対象月齢

- 2才頃～

#### 安全にお使いいただくために

- ここに示した注意事項は、取り扱いを誤るとお子さまおよび使用者への危害が発生したり、物的損害の発生が予想される事項を危害・損害の大きさ、切迫度により「警告」、「注意」の2つに区分して示してあります。安全のため必ずお守りください。

表示	表示の内容
<b>警告</b>	誤った取り扱いをすると、人が死亡または重傷を負うおそれがある内容を示します。
<b>注意</b>	誤った取り扱いをすると、人が傷を負ったり、物的損害が想定される内容を示します。

#### 警告

重大なケガや事故、製品破損につながるおそれがありますので、必ず次の事項をお守りください。

- ご使用の際は、必ず保護者が付き添い、絶対にお子さまから目を離さないでください。
- おはしを持たず、くわえたまま動き回らないでください。
- 先端部が尖っていますので、使用時には十分に注意をしてください。
- 箸を噛まないようお子さまにご指導ください。破損し誤飲するおそれがあります。
- 箸先を無理に広げないでください。破損の原因となります。
- 細かいパーツ・穴のあいたパーツがありますので、お子さまの使用時には飲み込み・指はさみなどに十分に注意をしてください。
- おはしの練習以外の目的には使用しないでください。

#### 注意

- 落としたり、強い衝撃を与えないでください。製品が破損する原因になります。
- 安全のため、破損・変形したものは使用しないでください。
- 無理な力を加えると製品が破損するおそれがあります。
- 火気や熱いもの近くでの使用、および放置はしないでください。
- シンナーやベンジンなどに、拭かないでください。
- 使用中または使用後に肌にも赤みや、はれ・かゆみ・刺激などの異常があらわれたときは、使用を中止し、医師に相談してください。

#### 洗浄・消毒または除菌のしかた

洗浄・消毒または除菌の際は、おはしから、おはしアシスト、かんたんリングをはずしてください。取りはずした後は、裏面の「かんたんリングを取りはずすステップ2」の項目と、「おはしアシストを取りはずすステップ3」の項目を参照してください。

※洗浄・消毒・除菌をする前に、必ず下記の「品質表示」をご確認ください。  
 ※おはしアシスト内部のバネは、取りはずさないでください。  
 ※木製おはしは漂白、煮沸消毒、薬液消毒、電子レンジ除菌はできません。

#### 洗浄のしかた

- はじめてご使用になる前に必ず洗浄してください。
- 使用後はすぐにぬるま湯につけ、やわらかいスポンジを使用し、食器用中性洗剤でよく洗浄してください。詳しくは各洗剤の使用法に従ってください。
- 汚れが落ちにくい場合は、台所用酸素系漂白剤をご使用ください。詳しくは漂白剤の使用法に従ってください。
- 食器洗い乾燥機をご使用の場合、食器洗い乾燥機用の中性洗剤をご利用いただき、各製品の使用方法に従ってご使用ください。
- ※業務用食洗機、業務用食洗機洗剤はご使用できません。
- 使用後に他のおはしや部品と組み合わせてご使用しないでください。
- おはしアシストの内側を洗浄する際は、綿棒などでやさしく、汚れを取ってください。

#### 消毒または除菌のしかた

- 薬液消毒・除菌について  
哺乳用品用の薬剤をお使いください。詳しくは各薬剤の使用法に従ってください。
- 煮沸消毒について  
煮沸の際は、たっぷりのお湯を沸騰させた鍋に2～3分間入れてください。製品がお湯につかるようにしてください。
- 電子レンジ除菌について  
哺乳用品用の除菌用具をお使いください。詳しくは各用具の使用法に従ってください。
- ※食品により洗浄・消毒・除菌後でも淡く色が残る場合がありますが、衛生上は問題ありません。

#### 注意

- たわし、スポンジたわしの硬い部分・研磨剤入りナイロンたわし、金属たわしなどは使用しないでください。製品の表面に傷がつくおそれがあります。
- 木製おはしは水やお湯の中につけ置きしないでください。塗装の剥離や変形、割れ、ヒビが入る原因になります。
- 木製おはしは変色または変形するおそれがあるので、直射日光を避けてください。
- 3分以上、煮沸消毒しないでください。過度の煮沸は製品を早く傷めます。
- 小さい鍋で煮沸消毒すると、製品が鍋のフチに密着して変形するおそれがあります。

#### 電子レンジ除菌の際の注意

- プラスチックが変形したり、溶けたり、こげたりすることがあります。必ず次の注意事項をお守りください。
- 電子レンジで除菌する前に製品をしっかり洗浄し、汚れを除去してください。
- オープン・グリル・トースター・スチーム機能でのご使用はできません。自動的に機能が切り替わるタイプは十分ご注意ください。
- 除菌前に、電子レンジ庫内が冷めていることを確認してからご使用ください。
- 空加熱はおやめください。●品質表示の耐熱温度の範囲でご使用ください。●木製おはしは電子レンジで加熱しないでください。
- ヤケドの原因となります。必ず次の注意事項をお守りください。
- 加熱後製品が熱くなる場合があります。庫内より取り出すときは取り扱いに十分ご注意ください。
- その他、お使いいただいている電子レンジの取扱説明書に記載されている内容に従ってご使用ください。

#### 品質表示

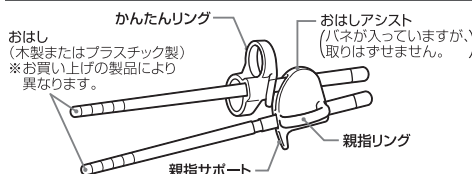
部品名	材質	耐熱温度	消毒・除菌			漂白	食器洗い乾燥機
			煮沸	薬液	電子レンジ		
おはし	ポリプロピレン	140℃	○	○	○	○	○
かんたんリング	熱可塑性エラストマー	120℃	○	○	○	○	○
おはしアシスト	本体	ポリプロピレン	○	○	○	○	○
	バネ	熱可塑性エラストマー	○	○	○	○	○

部品名	品名	表面塗装の種類	素地の種類	消毒・除菌			漂白	食器洗い乾燥機
				煮沸	薬液	電子レンジ		
おはし(木製)	合成漆器	ウレタン塗装	天然木(ヒノキ)	×	×	×	×	○

食器洗い乾燥機をご使用の場合、おはしからすべての部品を取りはずしてください。また、小さな部品の洗浄方法については、ご使用の食器洗い乾燥機の取扱説明書に従ってください。

#### 各部のなまえ



- 製品の仕様は改善などのため予告なしに変更することがあります。

#### コンビ株式会社

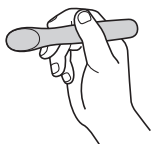
■ホームページ [www.combi.co.jp](http://www.combi.co.jp)  
 ■オンラインショップ(東京都入会) [shop.combi.co.jp](http://shop.combi.co.jp)

製品・部品に関するお問い合わせ、修理などのご相談は、コンシューマープラザに対応いたします。  
 コンシューマープラザ (Customer Service Center)  
 受付時間：9:30～17:00 (日曜日、年末年始を除く)  
 〒939-0025 埼玉県さいたま市岩槻区新田271  
 ☎総合受付(各種ご相談) 製品に関するお問い合わせ/修理のご依頼/各種ご相談/その他  
 TEL.(048) 797-1000 FAX.(048) 798-6109  
 ■部品相談受付窓口 部品に関するお問い合わせ  
 TEL.(048) 797-1001 FAX.(048) 798-6109

使いかたの説明は右手用となっています。左手用をお使いの場合、部品の向きが異なります。

### ステップ1の開始時期の目安

- 2才頃～
- お子さまが、親指を上にしてスプーンを持つことができるようになったら。
- お子さまにより、スプーンの持ちかたに個人差がありますので、図は目安と考えてください。

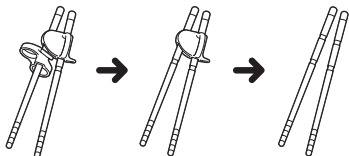


### 3ステップ方式でおはし練習!

ステップ1

ステップ2

ステップ3

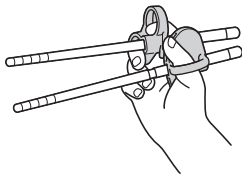


それぞれの持ちかたは、ステップ1～3をご確認ください。

### ステップ1 「おはしアシスト」と「かんたんリング」で練習

#### おはしの保持のしかた

親指リングに親指を入れ、かんたんリングに人さし指と中指を入れておはしを保持します。親指サポートを親指の付け根にしっかり当ててください。



#### 食べ物をつまんでみる

図のようにはしを持ち、約1～2cm角の食べ物をつまんでみることから練習を始めます。

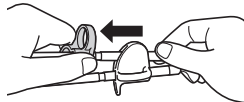
#### ステップ1を卒業する目安

開閉運動がスムーズに行えるようになったら。

#### かんたんリングを取りはずしてステップ2へ

かんたんリングは、おはしの端をしっかりと持ち、おはしの先端方向に抜いてください。

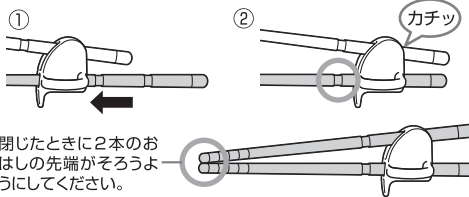
※おはしとかんたんリングを水でぬらすと、スムーズに取りはずせません。



### 「おはしアシスト」「かんたんリング」の取り付けかた

#### おはしをおはしアシストに取り付ける

- ① おはしアシストの親指サポートを下方向、親指リングを手前に向け、はし先を右側から差し込んでください。(左手用は左側から)
- ② 2回溝にはまる感触があります。おはしの先側に1つ溝が見え、2回目ははまる感触があるところまで挿入してください。

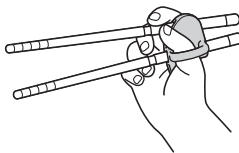


閉じたときに2本のおはしの先端がそろるようにしてください。

### ステップ2 「おはしアシスト」で練習

#### おはしの保持のしかた

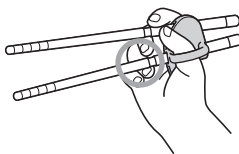
親指リングに親指を入れ、人さし指、中指、親指で上のおはしを支えます。



#### ステップ2を卒業する目安

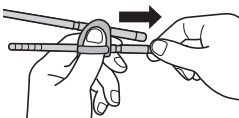
薬指の横はらの部分で、下のおはしを押し上げるように保持できるようになったら。

※手の小さいお子さまの場合、図のように持てない場合があります。



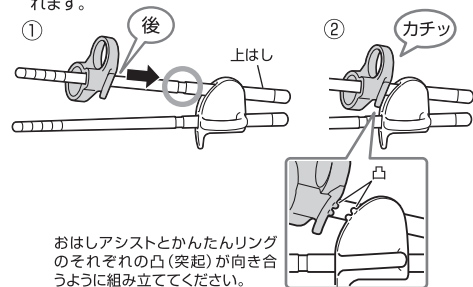
#### おはしアシストを取りはずしてステップ3へ

おはしアシストをしっかりと押さえながら、はしを1本ずつつまづく後ろに引き抜いて取りはずします。



#### かんたんリングを取り付ける

- ① リングに刻印されている「後」の文字を右側に向け(左手用は左側に向ける)、かんたんリングを上のおはしの先端から差し込みます。
- ② かんたんリングは、おはしの溝にはまるまで挿入してください。※おはしとかんたんリングを水でぬらすと、スムーズに取り付けられません。

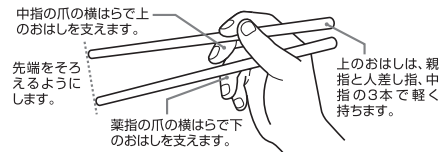


おはしアシストとかんたんリングのそれぞれの凸(突起)が向き合うように組み立ててください。

### ステップ3 2本のおはしで練習

お子さまの指位置をチェックしながら、おはしのみで食事をする練習をします。

おはしは中間よりもう少し後ろの位置を持ってください。



上のおはしをつかむのみにあわせて広げたり、閉じたりします。

