

Combi

コンビ テテオおしゃぶり入眠ナビ

コンビ テテオおしゃぶりプチケース

teteo

コンビ株式会社

商品に関するお問い合わせ、部品購入、修理などのご相談は、コンシューマープラザにて対応いたします。
コンシューマープラザ (Customer Service Center)
受付時間：10：00～17：00 (日祝日、年末年始を除く)
〒339-0025 埼玉県さいたま市岩槻区約上新田271
TEL. (048) 797-1000 FAX. (048) 798-6109
※ホームページでのご案内 <http://www.combi.co.jp/cp/>
©2013 Combi Corporation

MADE IN CHINA 138966080 13.1

共通取扱説明書

ご使用前に必ずこの取扱説明書をよくお読みの上、正しくお使いください。
本書は大切に保管してください。

コンビ テテオおしゃぶり入眠ナビ

おしゃぶりの種類・対象月齢

サイズ M	2・3ヵ月～10ヵ月頃まで
サイズ L	8ヵ月頃～18ヵ月まで

※お子さまの月齢にあったサイズをご使用ください。

ご使用前に

本製品は、一般家庭でお子さまが使用するおしゃぶりです。用途以外には使用しないでください。

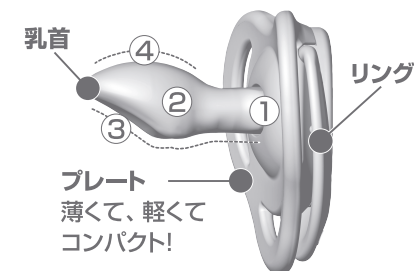
コンビ テテオおしゃぶり入眠ナビのポイント

1. 赤ちゃんのお口の中を徹底的に研究しました。
 2. 赤ちゃんの月齢にあわせて2つのサイズをご用意しました。
 3. 全体をコンパクトにサイズダウンしました。
- ※“コンビおしゃぶり専用キャップ”は取り付けできません。

サイズM・L共通の特徴

乳首

- ①前歯に配慮した薄い付け根。
- ②そしゃく運動に適した弾力。
- ③舌の動きをさまたげにくい形状。
- ④上アゴの形状に配慮したアーチ形状。



安全にご使用いただくために

⚠ 注意

- おしゃぶりをくわえたまま歩いたり走ったりさせないでください。転倒などの際に思わぬケガをするおそれがあります。
- お子さまは思わぬ動作をしますので、必ず保護者の目の届くところでお使いください。
- お子さまが寝ついたらず必ずおしゃぶりはずしてください。
- はじめてご使用になる前や、普段のご使用後は必ず洗浄し消毒または除菌してください。
- 乳首に傷、亀裂、欠けなどがなければなりません。
- どして確認し、異常があった場合は使用しないでください。
- 長く使用すると、乳首がやぶれて思わぬ事故の原因となります。1ヵ月～1.5ヵ月くらいを目安にお取り替えください。
- 火のそばに置かないでください。変形、破損の原因となります。
- 長時間直射日光にあてないでください。変質の原因となります。
- お子さまの手の届かないところで保管してください。

※長時間・長期間おしゃぶりを使用すると、歯並びや噛み合わせが悪くなる場合が指摘されています。ご心配な場合は、早めに歯科医師等の専門家にご相談ください。

※最初の奥歯がはえはじめたら、使用の中止をおすすめします。

日常のお手入れ

お子さまには、洗浄・消毒または除菌したおしゃぶりを与えてください。洗浄・消毒・除菌の際に乳首内部に水が入ることがあります。リングの付け根のすき間から水を切ってください。

洗浄について

食器用中性洗剤とやわらかいスポンジを使用してください。食器洗浄機や食器乾燥機は使用しないでください。

消毒・除菌について

⚠ 注意

- 3分以上煮沸しないでください。過度の煮沸は製品を早く傷めます。
- 少ないお湯や小さい鍋で煮沸すると、製品が鍋肌に密着して変形するおそれがあります。

家庭向け哺乳用品用の用具や薬剤などをご使用ください。詳しくは、各用具や薬剤などの使用方法に従ってください。
煮沸の際は、たっぷりのお湯を沸騰させた鍋に2～3分間入れてください。

部品名	材料の種類	耐熱温度	消毒・除菌方法		
乳首	シリコーンゴム	140℃	煮沸 ○	電子レンジ ○	薬液 ○
プレート	ポリプロピレン	140℃			
リング	ポリプロピレン	140℃			

コンビ テテオおしゃぶりプチケース

ご使用の前に

本製品は、一般家庭用電子レンジを使用しておしゃぶりを除菌したり、保管や持ち運ぶためのケースです。用途以外には使用しないでください。

取っ手の取り付けかた

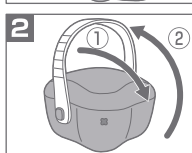
「コンビ テテオおしゃぶり入眠ナビ プチケース付」をお買い求めのかたは、図のように取っ手を取り付けてください。取り付け後、取っ手を軽く引っかけて抜けないこと、および取っ手が回転することを確認してください。



1 ケースに水位の線(30ml)まで水を入れる。



2 おしゃぶりを1個入れ、
①フタを閉めて、②取っ手を立てる。
※おしゃぶりは2個以上入れないでください。

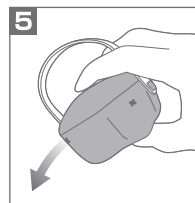


3 電子レンジに入れて、レンジ機能を選び、出力を500~600Wの範囲に設定し、加熱時間を4分にあわせ、スタートさせる。
※電子レンジには必ずケース1個のみを入れ、単独で除菌してください。



4 ケースが冷めてから、電子レンジから取り出す。
※内部に残った水をこぼさないよう傾けずに取り出してください。
※冷める前に取り出ししたり排水すると、ヤケドのおそれがあります。十分ご注意ください。

5 ケースを傾けて、片側の排水穴から内部に残った水を捨てる。
※指で反対側の穴をふさがないように傾けてください。(どちらの穴から捨ててもかまいません。)



水を捨てた後は、そのまま保管ケースとしてご利用ください。

日常のお手入れ

△ 注意

- 火のそばに置かないでください。変形、破損の原因となります。
- お子さまの手の届かないところで保管してください。

※除菌後、24時間を超えて保管した場合は、除菌のしかたにしたがって再度除菌してください。

洗浄について

食器用中性洗剤とやわらかいスポンジを使用してください。食器洗浄機や食器乾燥機は使用しないでください。

部品名	材料の種類	耐熱温度
ケース	ポリプロピレン	140℃
取っ手	熱可塑性エラストマー	140℃

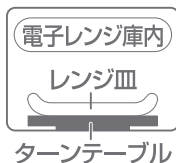
除菌のしかた

△ 注意

- 必ず大人が作業し、お子さまを近づけないでください。お子さまがヤケドをするおそれがあります。
- ご使用の前に、電子レンジ庫内が冷めていることを確認してください。電子レンジ使用後は、庫内の壁面が、熱くなっている場合があります。熱によりヤケドをするだけでなく、本製品が溶けたり変形するおそれがあります。
- 除菌直後は取り出さないでください。高温になった電子レンジ庫内や本製品および本製品内に残った熱湯や蒸気でヤケドをするおそれがあります。必ず本製品が十分冷めてから取り出してください。
- オープンレンジなどヒーター機能がある機種は、必ずレンジ機能のみで使用してください。オープン・トースター・グリル・オートなど、ヒ-

ター機能は使用しないでください。レンジ機能以外を使用すると、本製品やおしゃぶりが溶けたり変形するだけでなく、発火などで電子レンジが破損するおそれがあります。

- 「レンジ加熱」の正しい庫内設定で使用してください。電子レンジ付属の金属製の角皿などにのせないでください。回転タイプの電子レンジの場合、「ターンテーブル」に直接のせず、必ず「レンジ皿」にのせてください。間違った設定で使用すると火花が発生し、本製品やおしゃぶりが溶けたり変形するだけでなく発火などで電子レンジが破損するおそれがあります。



- ※電子レンジの機種によって、「ターンテーブル」は、「回転ローラー」・「回転網」・「回転台」などと呼ばれます。また、「レンジ皿」は「丸皿」・「丸皿(ターンテーブル)」などと呼ばれます。本書で説明する「ターンテーブル」・「レンジ皿」と、お使いの電子レンジの取扱説明書を見比べて、正しく設定してください。
- 電子レンジ庫内が油や食品で汚れた状態で加熱しないでください。高温になった汚れが本製品に付き、本製品が溶けたり変形するおそれがあります。
- 除菌前に本製品、おしゃぶりは汚れや油分が残らないよう洗ってください。汚れたまま、加熱すると本製品やおしゃぶりが溶けたり変形するおそれがあります。
- 本製品でおしゃぶり以外のものを除菌しないでください。本製品が溶けたり変形するだけでなく、場合によっては

発火などで電子レンジが破損するおそれがあります。

- 必ず本製品の水位の線(30ml)まで水を入れてください。水が少ない状態や、空の状態では絶対に使用しないでください。本製品・おしゃぶり・電子レンジが破損するおそれがあります。
- 4分以上加熱しないでください。水がなくなり本製品やおしゃぶりが溶けたり変形するだけでなく、電子レンジが破損するおそれがあります。
- 除菌中は、レンジ機能になっていること、本製品内に蒸気が発生していること、火花が発生していないことを確認してください。
- 除菌中に本製品に異常があった場合は、すぐに加熱を中止して当社コンシューマープラザまでご連絡ください。