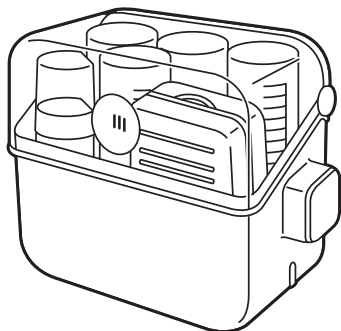


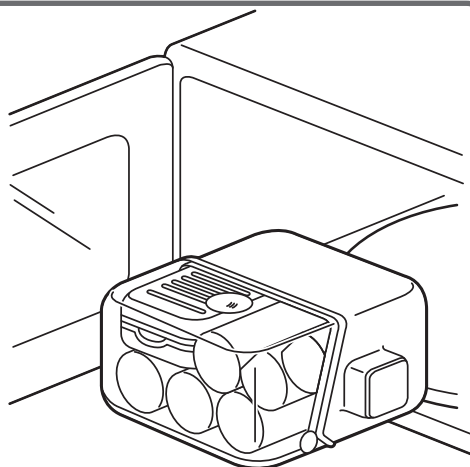
## 消毒じょ～ず&衛生ケースHV

(哺乳びん・乳首専用)

### 取扱説明書



衛生ケースとして



電子レンジ消毒器として

ご使用前に、必ずこの取扱説明書をよくお読みの上、正しくお使いください。また、本書は大切に保管してください。

### もくじ

各部のなまえ	2	ご使用方法	4～5
製品の概要	2	保管する	6
製品の特徴	2	お手入れ	6
対応できる電子レンジおよび庫内寸法	2	仕様	6
	2		
安全にお使いいただくために	3		

# 各部のなまえ

## ●トレー

本体の背面に差し込まれています。透明フードを取りはずしてから、上に引き上げてはさしてください。

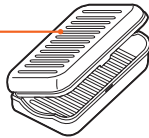
## ●透明フード



半分開けた状態で斜め上方向に引き、はさしてください。

## ●乳首ケース

哺乳びん4本分の乳首・キャップ・中フタが収納できます。



●のパーツはすべて取りはずしができます。

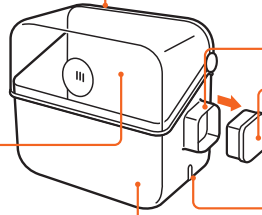
## ●握り部

## ●給水カップ

本体左右の握り部にはめ込まれています。外側に引き抜いてお使いください。

## ●水抜き栓

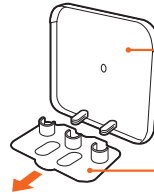
## ●本体



## ●トレー

## ●哺乳びんスタンド

トレーに差し込まれています。はずすときは引き抜いてください。

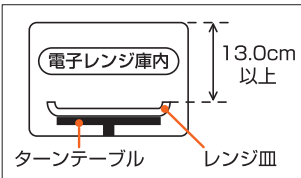


# 製品の概要

哺乳びん・乳首を電子レンジで加熱消毒した後、そのままの状態でも衛生的に保管できる、哺乳びん・乳首専用の電子レンジ消毒器兼用の衛生ケースです。

# 製品の特徴

- 一般サイズの哺乳びんが、4本まで収納できます。  
※哺乳びんの大きさによっては、4本入らない場合があります。
- 衛生ケースがまるごと消毒できるのでとっても衛生的です。
- わずか5分で加熱消毒。消毒後はそのまま保管できます。
- 一般家庭用電子レンジ（高周波出力500～700W）の範囲でご使用できます。



## ●対応できる電子レンジおよび庫内寸法（加熱室有効寸法）

- 幅26.5cm以上×奥行26.5cm以上×高さ13.0cm以上（レンジの皿から天面までの寸法）

※電子レンジにより庫内に凸部がある製品がありますので、ご注意ください。  
●フラットタイプの電子レンジにも使用できます。

インターネット上に育児コミュニティを開設しています

コンビの育児応援サイト・コンビタウン  
<http://www.combibaby.com>

# コンビ株式会社

製品にお気付きの点がございましたら、コンシューマーブラザ (Customer Service Center) までご連絡ください。

コンシューマーブラザ (Customer Service Center)

〒339-0025 埼玉県さいたま市岩槻区釣上新田271

TEL. (048) 797-1000 FAX. (048) 798-6109

〈ホームページ上でのお問い合わせ〉 [http://www.combi.co.jp/soudan/faq\\_baby.htm](http://www.combi.co.jp/soudan/faq_baby.htm)

# 安全にお使いいただくために

製品を使用する上でご理解いただきたい「警告」および「注意」事項を記載しています。製品を正しく安全にお使いいただき、「危害」や「損害」を未然に防止するためのものです。ここに記載した内容を無視した場合、重大な損害を被るおそれがあります。よくお読みの上、製品をご使用ください。

## ⚠ 警告

### ヤケドのおそれがあります。

- ・加熱直後は取り出さないでください。(本体が高温になっており、透明フードが開きやすくなっています。また、内部に残った熱湯および蒸気でヤケドをするおそれがあります。)
- ※本体が冷めるまで、電子レンジ庫内に置いてから取り出してください。
- ・電子レンジ庫内の壁面は、電子レンジ使用后、熱くなっている場合があります。出し入れの際、ヤケドをしないよう十分にご注意ください。
- ・本体を傾けて水抜き栓を開けないでください。(内部に残った熱湯がこぼれ、ヤケドをするおそれがあります。)
- ・水抜き栓を開けたまま使用しないでください。(本体を取り出すときに、水抜き栓から熱湯が出て、ヤケドをするおそれがあります。)
- ・加熱直後はお子さまを近づけないでください。(内部に残った熱湯がこぼれ、ヤケドをするおそれがあります。)

## ⚠ 注意

### 溶けたり変形する原因になります。

- ・ご使用前に、電子レンジ庫内が冷めていることを確認してください。
- ※必ず電子レンジ機能のみで使用してください。オープン・トースター・グリル・オート機能での加熱は絶対におやめください。(本体の変形や電子レンジの破損の原因になります。)
- ・必ず給水カップ2杯分の水を入れてください。水が少ない状態や、空の状態では絶対に使用しないでください。(本体の変形や電子レンジの破損の原因になります。)
- ・5分以上加熱しないでください。(本体の変形や電子レンジの破損の原因になります。)
- ・哺乳びん・乳首・キャップ・フード・中フタはセットする前に中性洗剤できれいに洗ってください。(汚れた状態で加熱すると、溶けたり変形する原因になります。)
- ・各部品とも油分が残らないようにていねいに洗ってください。(汚れた状態で加熱すると、溶けたり変形する原因になります。)
- ・汚れた電子レンジ皿にのせないでください。(汚れがついている部分が高温になるため、溶けたり変形する原因になります。)
- ・ターンテーブルまたは、金属製の電子レンジ皿の上に直接のせないでください。(本体が溶ける原因になります。電子レンジ専用皿がない場合は、陶器製で無地の皿をご使用ください。)
- ・ターンテーブル付きの電子レンジは、必ずターンテーブルが回転する状態で使用してください。(回転しない場合、溶けたり変形する原因になります。)
- ・一般家庭用電子レンジ(高周波出力500~700W)の範囲内でご使用ください。(範囲外で使用すると、溶けたり変形する原因になります。)
- ・加熱する前に電子レンジの取り扱い方法を再確認してください。

### その他

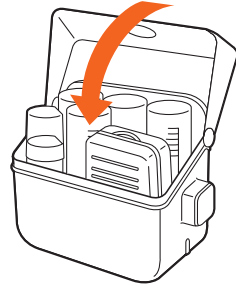
- ・衛生管理のため、使用前には柔らかいスポンジに中性洗剤を含ませて製品をよく洗浄し、水またはお湯でていねいにすすいでください。
- ・火のそばに置かないでください。
- ・たわし・磨き粉などで磨かないでください。(傷が付くことがあります。)

注意

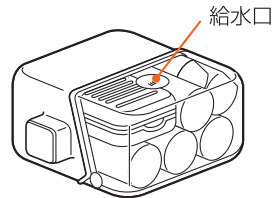
- 哺乳びん・フード・乳首・キャップ・中フタはセットする前に中性洗剤できれいに洗ってください。（汚れた状態で加熱すると、溶けたり変形する原因になります。）
- 電子レンジで加熱消毒を行うときは、必ず給水カップ2杯分の水（60ml）を入れてください。水が60mlより少ない状態や、空の状態では使用しないでください。本体の変形や、電子レンジの破損の原因になります。

3 哺乳びん・フード・乳首ケースをセットし、透明フードを閉める。

※乳首・キャップ・中フタは乳首ケースに入れセットしてください。

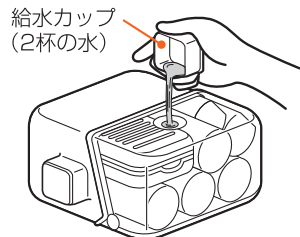


4 本体を給水口が上にくるように横に寝かす。

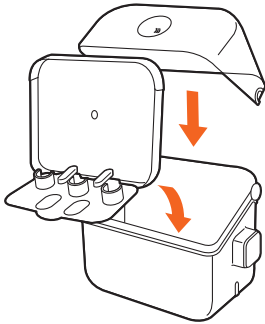


5 給水カップで2杯分の水（60ml）を本体の給水口から少しずつ注ぎ、給水カップを握り部に戻す。

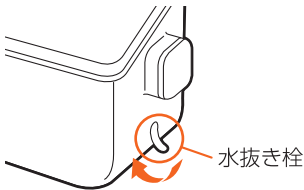
※給水カップは左右の握り部に同一のものがはめ込まれています。



1 本体にトレー・哺乳びんスタンド・透明フードをセットする。



2 水抜き栓を閉める。



警告

水抜き栓を開けたまま使用しないでください。加熱後蒸気が噴き出し、ヤケドをするおそれがあります。

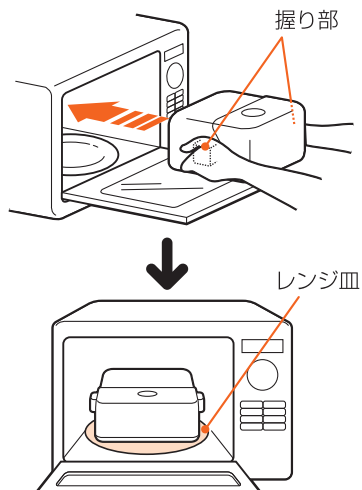


## 6 電子レンジに入れる。

(このとき必ず電子レンジの庫内が冷めていることを確認してください。)

本体左右の握り部を持って、電子レンジまで運びます。

※レンジ皿がある場合は、レンジ皿の中央にのせてください。



※フラットタイプの電子レンジにも使用できます。

## 7 電子レンジ機能で5分間、加熱する。

※電子レンジの出力は、500～700Wの範囲でご使用ください。

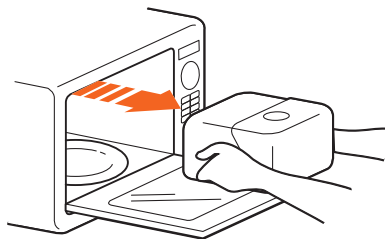
注意

- 必ず電子レンジ機能だけが働く方法で加熱してください。(オープン・トースター・グリル・オート機能は使用しないでください。)
- ターンテーブル付きの電子レンジは、スタート直後ターンテーブルが回転しているか確認してください。
- 5分以上加熱しないでください。(本体の変形や電子レンジの破損の原因になります。)

## 8 本体が冷めたら、電子レンジから取り出す。

※取り出す前に、本体が十分冷めていることを確認してください。

※内部に残ったお湯をこぼさないように取り出してください。



警告

加熱直後は取り出さないでください。(本体が高温になっており、透明フードが開きやすくなっています。また、内部に残った熱湯および蒸気でヤケドをするおそれがあります。)

## 9 本体から残った水を抜く。

水抜き栓を開け、本体を傾けて水を抜きます。



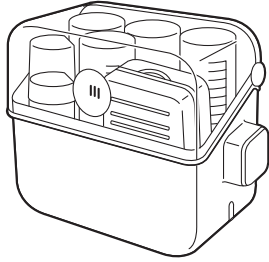
警告

水抜き栓を開けるときは、本体を傾けないでください。(内部に残った熱湯がこぼれてヤケドをするおそれがあります。)

## 保管する

電子レンジ加熱消毒後24時間以内は、衛生的な状態で保管できます。

- 保管の際、ケース内または哺乳びんの中に水滴が残ったままの状態でも、ご心配なくご使用になれます。
- 本体を立て、必ず透明フードを閉じた状態で保管してください。



電子レンジ加熱消毒後、24時間を超えて保管した場合は、使用方法にしたがって再度電子レンジ加熱消毒をしてください。

## お手入れ

- 衛生管理のため、使用前には柔らかいスポンジに中性洗剤を含ませて製品をよく洗浄し、水またはお湯でていねいにすすいでください。
- 水切りをこまめに行いましょう。



- たわし・磨き粉などで磨かないでください。(傷が付くことがあります。)
- 各部品とも油分が残らないようにていねいに中性洗剤で洗ってください。(汚れた状態で加熱すると、溶けたり変形する原因になります。)

## 仕様

### サイズ

幅25.3cm×奥行20.3cm×高さ12.2cm

部品名	原料樹脂	耐熱温度
本体	ポリプロピレン	110℃
トレー	ポリプロピレン	110℃
透明フード	ポリプロピレン	110℃
給水カップ	ポリプロピレン	110℃
哺乳びんスタンド	ポリプロピレン	120℃
乳首ケース	ポリプロピレン	120℃
水抜き栓	エラストマー	100℃