

Combi くまのプーさん

乳首 0カ月～3ヵ月頃まで

テデオ哺乳びん  
耐熱ガラス製 m100ml  
母乳・ミルクトレーニグ用  
Sサイズ乳首付 3穴

飲む力。食べる力。  
笑う力。話す力。考える力。

赤ちゃん自身の「育つチカラ」をたくさん引き出したい。だから、テデオ哺乳びんは母乳の飲みかたに近づけ、母乳に戻れることを目指しました。

### 取扱説明書

品名：ほ乳びん(ガラス製)

部品名	材料の種類	原産国
フード	ポリプロピレン	MADE IN CHINA
キャップ	ポリプロピレン	
ニップルピン	合成ゴム(シリコーンゴム)	CHINA
中ぶた	合成ゴム(シリコーンゴム)	
びん	ほうけい酸ガラス	びんに表示
消毒・除菌方法	煮沸○ 電子レンジ○ 薬液○	
乳首の吸い穴の形状	丸穴	
乳首の吸い穴の数	3穴	
びんの容量	120ml(最大目盛容量)	

#### 取扱い上の注意

- 使用後は、洗浄した後、煮沸、薬液、電子レンジのいずれかにより消毒または除菌を行ってください。
- 高いところから落とすなど急激な衝撃を与えると破損するおそれがあります。
- 使用前に、びんにひび割れや傷、欠けなどがないか確認してください。

コンビ株式会社

コンシューマープラザ TEL. 048-797-1000

© Disney

Based on the "Winnie the Pooh" works, by A.A. Milne and E.H. Shephard

本商品は、ウォルト・ディズニー・ジャパン株式会社との契約により、コンビ株式会社で製造したものです。



### 使用目的と注意事項

この製品は、おさまの授乳や他の飲みものを与えるためのものです。それ以外の目的では使用しないでください。ご使用前に必ずこの取扱説明書をお読みの上、使用方法を正しく理解してから製品をお使いください。本書は大切に保管してください。

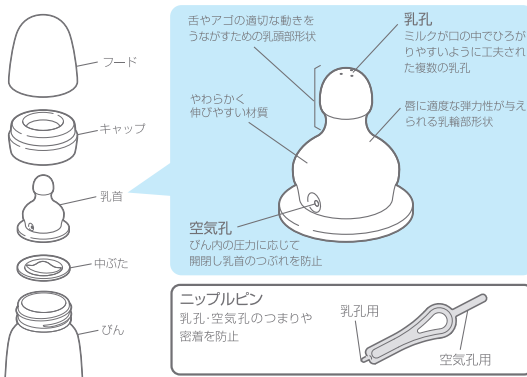
安全にご使用いただくために以下の注意をお守りください。

### 注意

- お湯を使用します。ヤケドには十分注意してください。
- お子さまは思わぬ動作をしますので、必ず保護者の目の届くところでお使いください。
- お子さまの手の届かないところに保管してください。
- 火のそばに置かないでください。変形・破損・割れの原因となります。
- 落としたり、倒すなど衝撃を与えないでください。びんが割れて、ヤケドやケガをするおそれがあります。
- びんをお使いになるたびに、びんに傷・ひび割れ・亀裂・欠け・変形が生じていないことを確認してください。特にびんの口元は、軽い衝撃でも割れたり欠けが生じることがあります。万一、生じている場合はすぐに使用を中止してください。びんが割れて、ヤケドやケガをするおそれがあります。

必ず洗浄・消毒または除菌したものをお使いください。はじめてご使用になる前にも、必ず洗浄・消毒または除菌をしてください。

### 各部の名称と特徴



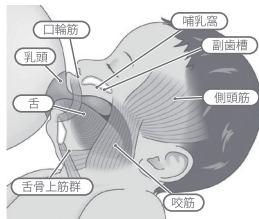
※この製品の各部品は「テデオ哺乳びん」および「コンビ哺乳びん」専用です。他の哺乳びんには使用できません。

### テデオの哺乳びんとは？

テデオ哺乳びんは、母乳の飲みかたに近づけ、母乳に戻れることを目指しました。そのことが、哺乳運動をうながし、健全な口腔発育をサポートします。母乳との併用や、母乳育児を考えるママ&パパにおすすめです。

### 哺乳運動とは？

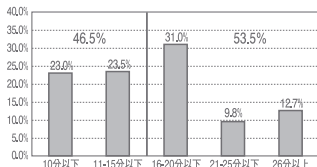
赤ちゃんがおっぱいを飲むときの動きのこと。この動きは決して単調なものでなく、顔全体の筋肉を複層的に動かしています。赤ちゃんにとっては、全身運動といえるでしょう。



### 適切な授乳時間

赤ちゃんが母乳を飲む量は、成長に伴って増加します。一方で1回あたりの授乳時に母乳を飲む時間は、半数以上が16分以上の時間を要しています。これは成長のため赤ちゃんには哺乳運動が必要であることを示しています。

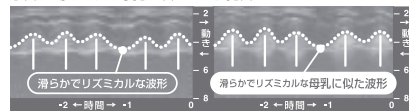
※0～3ヵ月の赤ちゃんのおよそ半数が16分以上かけて母乳を飲んでます(コンビ調べ)。



### 母乳の飲みかたを研究したテデオ

テデオには、母乳の飲みかたを研究した工夫が、たくさんつまっています。その形状は、成長に応じて哺乳運動をうながすことを考えて設計されており、また必要な授乳時間を調整するために、ミルクが出る穴が2つのタイプと3つのタイプをお選びいただくことができます。その結果、母乳を飲む動きに近い波形を再現することができます。

●舌の動き 左:母乳 右:テデオ乳首



母乳を飲む赤ちゃんの舌の動きをお手本にしました。

### 乳首の選びかた

「テデオ乳首」には、下記の5種類があります。この哺乳びんには、下表のSサイズ乳首3穴が付いています。

乳孔の数	乳首サイズ	対象月齢	主な用途
3穴	S	0カ月～3ヵ月頃まで	母乳・ミルク
	M	2・3ヵ月～18ヵ月まで	トレーニグ用
2穴	S	0カ月～3ヵ月頃まで	母乳・ミルク用
	M	2・3ヵ月～18ヵ月まで	母乳・ミルク用
1(クロスカット)	M	5ヵ月頃～	果汁用/テデオガベピー共通

- 3穴乳首で飲む時間が早くなったら、おさまの飲む力がついてきたということです。2穴にステップアップしましょう。
- クロスカット乳首は、繊維の多い果汁などもつまりにくくなっています。母乳・ミルクの授乳用ではありません。
- おさまは1つの乳首になじむと新しい乳首を換えることがあります。2個以上を交互にお使いください。
- 乳首は消耗品です。同じ乳首を長く使用すると劣化により、弾力性がなくなり、正しい哺乳運動ができなくなります。また、やぶれて思わぬ事故の原因となります。2個を交互に使用した場合、お取り替えの目安は、約1ヵ月です。

### 注意

- おさまの歯の状態やくわえかたによっては、乳首に傷・亀裂などが生じやすくなる場合があります。乳首は傷つくとやぶれることがありますので、小さな傷でも、必ず新しい乳首とお取り替えください。
- 乳首とキャップをびんにセットするときは、しっかりと締めてください。ゆるいと乳首だけがキャップから抜けたり、飲みものが漏れるなど、思わぬ事故の原因となります。
- 乳首・中ぶたは、長時間直射日光に当てないでください。変質の原因となります。
- 中ぶたをセットしたときは、キャップを必要以上に強く締めないでください。中ぶたが変形し機能しなくなるおそれがあります。

### 別売の部品について

- 乳首は「テデオ乳首」をお求めください。
- キャップとフードは「コンビ哺乳びん専用キャップ&フード(中ぶた付)」をお求めください。
- ※「コンビ哺乳びん専用キャップ&フード」には、白と透明の2種類の中ぶたが付属されています。ガラス製哺乳びんには「白」を、ポリプロピレン製哺乳びんには「透明」の中ぶたをご使用ください。
- この哺乳びんには、専用部品以外は使用できません。

### 中ぶたについて

- 外出時は中ぶたをご使用ください。飲みものが漏れるのを防ぎます。
- 中ぶたは「表」を上にしてセットしてください。
- 授乳時には使用しませんので取りはずしてください。
- ガラス製哺乳びんには「白」、ポリプロピレン製哺乳びんには「透明」の中ぶたが付属されているので、ご使用の際は色をご確認ください。

#### 中ぶたのセットのしかた



## 洗浄の方法

- はじめてご使用になる前にも、必ず洗浄・消毒または除菌をしてください。
- 食器洗浄機や食器乾燥機は使用しないでください。

授乳後は、すぐに各部品に分解してぬるま湯につけ、やわらかいスポンジを使用し、コンビの哺乳びん用洗剤でよく洗浄してください。

乳首は、コンビの乳首専用の洗浄ブラシで内側を洗い、乳孔や空気孔はよくもみ洗いし、付属のニップルピンで手入れしてください。

びんの内側は、哺乳びん専用洗浄ブラシでよく洗浄してください。

### 注意

- 授乳後はすぐに洗浄してください。カビや雑菌などが繁殖するおそれがあります。
- たわし、スポンジたわしの硬い部分、研磨剤入りナイロンたわし、金属たわしなどは使用しないでください。製品の表面に傷がついたり、印刷がはがれるおそれがあります。
- アルカリイオン整水器などで作る酸性水は使用しないでください。印刷がはがれるおそれがあります。
- ガラス製びんの口元は、軽い衝撃でも割れたり、欠けたりするおそれがあります。洗浄時には特に注意してください。
- 付属のニップルピンは、お子さまの手の届かないところに保管してください。誤飲やケガの原因となります。

## 消毒・除菌の方法

- 洗浄後は消毒または除菌をしてください。
- はじめてご使用になる前にも、必ず洗浄・消毒または除菌をしてください。
- 煮沸・薬液・電子レンジによる消毒または除菌ができます。
- 食器洗浄機や食器乾燥機は使用しないでください。

煮沸消毒について、たっぷり水を入れた大きい鍋に、びんを入れ、沸騰させます。びんの中に水が入るようにしてください。沸騰したら、その他の部品を入れ、2～3分間煮沸してください。

薬液消毒・除菌について、詳しくは、各薬剤の使用法に従ってください。薬剤の成分により、びんの印刷色が薄くなることがあります。

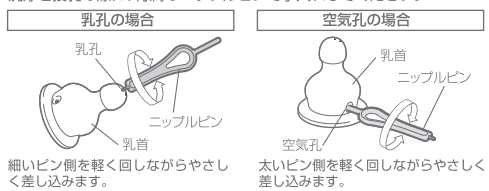
電子レンジ除菌について、詳しくは製品の取り扱い方法に従ってください。

### 注意

- ガラス製びんを煮沸するときは、水の状態から入れてください。急激な温度変化は破損・割れの原因となります。
- 3分以上煮沸しないでください。過度の煮沸は製品を早く傷めます。
- 小さい鍋で煮沸すると、各部品が鍋のふちに密着して変形するおそれがあります。
- 煮沸の際は、アルカリイオン整水器などで作る酸性水は使用しないでください。印刷がはがれるおそれがあります。
- 電子レンジ除菌および煮沸消毒後は、製品が高温になります。ヤケドに注意してください。
- 電子レンジ除菌および煮沸消毒後のびんを、高温な状態から急冷しないでください。破損・割れの原因となります。
- 漂白はしないでください。びんが変色したり、印刷がはがれるおそれがあります。

## テオ乳首用ニップルピンの使いかた

乳首の乳孔や空気孔が詰まったり密着すると乳首がつぶれたり、飲みにくくなる原因となります。洗浄と授乳の際に、付属のニップルピンで手入れしてください。



細いピン側を軽く回しながらやさしく差し込みます。太いピン側を軽く回しながらやさしく差し込みます。

## 調乳の方法

- 調乳の詳しい方法は、各粉ミルクの調乳方法に従ってください。
- 70℃以上のお湯を、
- 調乳には、1度沸騰させた、70℃以上のお湯をお使いください。
- ※調乳に適した温度は70℃以上ですが、授乳に適した温度ではありません。
- お湯を入れる際は、哺乳びんは熱くなります。清潔なタオルなどをお使いください。

### 警告

- 電子レンジを使用して、哺乳びんで調乳のお湯を沸かすことはおやめください。突沸現象(\*)により、お湯が飛び散るおそれがあります。
- ※突沸現象:過熱したお湯などが振動を受けたりした途端、突然沸騰する現象

### 注意

- お湯を入れたときは、哺乳びんが高温になります。ヤケドに注意してください。
- お子さまのそばで調乳することはおやめください。ヤケドをするおそれがあります。
- 調乳時は哺乳びんを上下に激しく振らないでください。乳孔からお湯が飛び出し、ヤケドをするおそれがあります。
- キャップをしっかり締めてください。ゆるいと振ったときにお湯が漏れてヤケドをするおそれがあります。
- 哺乳びんを逆さにすると乳孔から飲みものが出てきます。ご注意ください。
- 調乳時に沸騰しているお湯を使用し、急冷却するなど急激な温度差をびんに与えないでください。破損・割れの原因となります。
- 調乳したミルクを哺乳びんに入れたまま、電子レンジで再加熱しないでください。加熱ムラによりお子さまがヤケドをするおそれがあります。

## 授乳の方法

- 調乳後はなるべく早めに授乳してください。
- 授乳適温、
- 腕の内側に哺乳びんをあてたりミルクを2～3滴たらして、やや温かく感じる程度(おおよそ40℃くらい)の適温になっているか確認してください。
- 飲ませるときは、
- お子さまをだっこして、飲ませてください。
- 乳首の空気孔、
- 乳首の空気孔が上向きになるようにしてください。
- お子さまが飲んでいるときに小さな泡が発生していることが、空気孔が正常に機能している目安となります。
- お子さまの飲みかたによっては、ごくまれに乳首の空気孔から飲みものが漏れる場合があります。
- 授乳時間、
- 授乳時間は15～20分が目安です。母乳と同じ程度の時間で授乳することをおすすめします。目安よりも短時間で飲めるようになります。乳孔が2穴の乳首(別売)にステップアップすることをおすすめします。
- 詳しくは、「乳首の選びかた」の表をご覧ください。

### 注意

ミルクや飲みもの温度を必ず確認してから授乳してください。ヤケドをするおそれがあります。

## 乳首のセットのしかた



授乳時

- 授乳前には、乳首が正しくセットされているか、ご確認ください。
- 調乳前には必ず手を洗ってください。
- 調乳の際には、洗浄・消毒または除菌をした哺乳びんをご使用ください。
- びんの目盛は、目安としてお使いください。
- ※最大容量表示における精度は、±7mlです。

## ワンポイント

調乳には、必ず70℃以上のお湯をお使いください。詳しくは各粉ミルクの調乳方法をご参照ください。



## ワンポイント

- お子さまが乳首の空気孔部分までくわえ込んでしまう場合は、奥まで入りすぎています。
- お子さまの上唇が巻き込まれていないことを確認してください。
- お子さまの唇や舌が乳首の空気孔をふさいでいると、飲みづらくなることがあります。
- 乳首の乳孔や空気孔は、材質の特性上、つまったり密着して機能しなくなることがあります。授乳の際に付属のニップルピンで手入れして、つまったり密着したまま使用しないよう注意してください。



## コンビ株式会社

商品に関するお問い合わせ、部品購入、修理などのご相談は、コンシューマープラザにて対応いたします。

コンシューマープラザ (Customer Service Center)  
受付時間:10:00～17:00(日祝日、年末年始を除く)  
〒339-0025 埼玉県さいたま市岩槻区新田271  
TEL.(048)797-1000 FAX.(048)798-6109  
部品販売(相談)窓口  
TEL.(048)797-1001 FAX.(048)798-6109

\*ホームページのご案内 <http://www.combi.co.jp/cp/>  
ホームページ内の「FAQ(よくあるお問い合わせ)」もあわせてご覧ください。