

Combi くまのプーさん

### テデオ哺乳びん

ポリプロピレン製 m100ml  
母乳・ミルクトレーンング用  
S サイズ乳首付 3穴

飲む力。食べる力。  
笑う力。話す力。考える力。

赤ちゃん自身の「育つチカラ」をたくさん引き出したい。だから、テデオ哺乳びんは母乳の飲みかたに近づけ、母乳に戻れることを目指しました。

乳首 **0カ月～3ヵ月頃まで**

### 取扱説明書

品名	ほ乳びん(プラスチック製)		
商品名	材料の種類	原産国	
フード	ポリプロピレン	MADE IN CHINA	
キャップ	ポリプロピレン		
コンパル	ポリプロピレン		
乳首	合成ゴム(シリコーンゴム)	MADE IN CHINA	
中ぶた	合成ゴム(シリコーンゴム)		
哺乳びん	ポリプロピレン		
消毒・除菌方法	煮沸	電子レンジ	薬液
乳首の吸い穴の形状	丸穴		
乳首の吸い穴の数	3穴		
びんの容量	120ml(最大目盛容量)		

#### 取扱上の注意

- 取付後は、洗浄をした後、煮沸、薬液、電子レンジのいずれかにより消毒または除菌を行ってください。
- 火のそばに置くことと乾燥した状態にすることを避け、変形を防ぎます。
- 製品のプラスチックがきつりかたがみかた、表面に傷がついたり、不透明になることがあります。

© Disney

Based on the "Winnie the Pooh" works by A.A. Milne and E.H. Shepard

本商品は、ウォルト・ディズニー・ジャパン株式会社との契約により、コンビ株式会社が生産したものです。



### 使用目的と注意事項

この製品は、お子さまの授乳や他の飲みものを与えるためのものです。それ以外の目的では使用しないでください。ご使用前に必ずこの取扱説明書をお読みの上、使用方法を正しく理解してから製品をお使いください。本書は大切に保管してください。

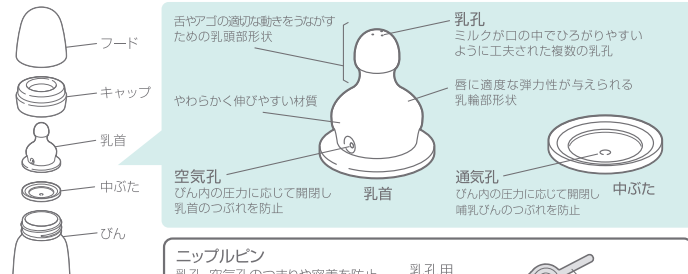
安全にご使用いただくために以下の注意をお守りください。



- お湯を使用します。ヤケドには十分注意してください。
- お子さまは思わぬ動作をしますので、必ず保護者の目の届くところでお使いください。
- お子さまの手の届かないところに保管してください。
- 火のそばに置かないでください。変形・破損・割れの原因となります。

必ず洗浄・消毒または除菌したものをお使いください。はじめてご使用になる前にも、必ず洗浄・消毒または除菌をしてください。

### 各部の名称と特徴



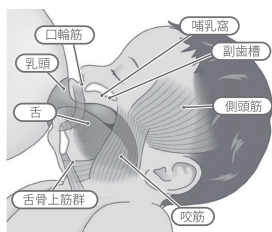
※この製品の各部品は「テデオ哺乳びん」および「コンビ哺乳びん」専用です。他の哺乳びんには使用できません。

### テデオの哺乳びんとは？

テデオ哺乳びんは、母乳の飲みかたに近づけ、母乳に戻れることを目指しました。そのことが、哺乳運動をうながし、健全な口腔発育をサポートします。母乳との併用や、母乳育児を考えるママ＆パパにおすすめです。

### 哺乳運動とは？

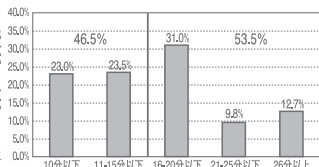
赤ちゃんがおっぱいを飲むときの動きのこと。この動きは決して単調なものではなく、顔全体の筋肉を複層的に動かしています。赤ちゃんにとっては、全身運動といえるでしょう。



### 適切な授乳時間

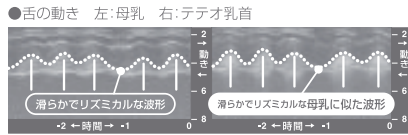
赤ちゃんが母乳を飲む量は、成長に伴って増加します。一方で1回あたりの授乳時に母乳を飲む時間は、半数以上が16分以上の時間を要しています。これは成長のため赤ちゃんには哺乳運動が必要であることを示しています。

※0～3カ月の赤ちゃんのおよそ半数が16分以上かけて母乳を飲んでいました(コンビ調べ)。



### 母乳の飲みかたを研究したテデオ

テデオには、母乳の飲みかたを研究した工夫が、たくさんつまっています。その形状は、成長に応じて哺乳運動をうながすことを考えて設計されており、また必要な授乳時間を調整するために、ミルクが出る穴が2つのタイプと3つのタイプをお選びいただくことができます。その結果、母乳を飲む動きに近い波形を再現することができています。



母乳を飲む赤ちゃんの舌の動きをお手本にしました。

### 乳首の選びかた

「テデオ乳首」には、下記の5種類があります。この哺乳びんには、下表のSサイズ乳首3穴が付いています。

乳首の数	乳首サイズ	対象月齢	主な用途
3穴	S	0カ月～3ヵ月頃まで	母乳・ミルク
	M	2-3カ月～18ヵ月まで	トレーンング用
2穴	S	0カ月～3ヵ月頃まで	母乳・ミルク用
	M	2-3カ月～18ヵ月まで	
1(クロスカット)	M	5ヵ月頃～	果汁/テデオマグベリ共通

- 3穴乳首で飲む時間が早くなったなら、お子さまの飲む力がついてきたということです。2穴にステップアップしましょう。
- クロスカット乳首は、繊維の多い果汁などでもつまりにくくなっています。母乳・ミルクの授乳用ではありません。
- お子さまは1つの乳首になじむと新しい乳首を嫌がる場合があります。2個以上を交互にお使いください。
- 乳首は消耗品です。同じ乳首を長く使用すると劣化により、弾力性がなくなり、正しい哺乳運動ができなくなります。また、やぶれて傷め事故の原因となります。2個を交互に使用した場合、お取り替えの目安は、約1ヵ月です。



- お子さまの歯の状態やくわえかたによっては、乳首に傷・亀裂などが生じやすくなる場合があります。乳首は傷つくとやぶれることがありますので、小さな傷でも、必ず新しい乳首とお取り替えください。
- 乳首とキャップをびんにセットするときは、しっかりと締めてください。ゆるいと乳首だけがキャップから抜けたり、飲みものが漏れるなど、思わぬ事故の原因となります。
- 乳首・中ぶたは、長時間直射日光に当たらないでください。変質の原因となります。
- 中ぶたをセットしたときは、キャップを必要以上に強く締めないでください。中ぶたが変形し機能しなくなるおそれがあります。
- 中ぶたの通気孔は材質の特性上、密着して機能しなくなることがあります。そのまま使用すると哺乳びんがつぶれて変形します。ご使用前には通気孔が確実に開くことを確認してください。

### 別売の部品について

- 乳首は「テデオ乳首」をお求めください。
- キャップとフードは「コンビ哺乳びん専用キャップ&フード(中ぶた付)」をお求めください。
- ※「コンビ哺乳びん専用キャップ&フード」には、白と透明の2種類の中ぶたが付属されています。ガラス製哺乳びんには「白」を、ポリプロピレン製哺乳びんには「透明」の中ぶたをご使用ください。
- この哺乳びんには、専用部品以外は使用できません。

### 中ぶたについて

- 外出時は中ぶたをご使用ください。飲みものが漏れるのを防ぎます。
- 中ぶたは「表」を上にしてセットしてください。
- 授乳時には使用しませんので取りはずしてください。
- ガラス製哺乳びんには「白」、ポリプロピレン製哺乳びんには「透明」の中ぶたが付属されていますので、ご使用の際は色をご確認ください。

#### 中ぶたのセットのしかた



- 「表」と表示されています。
- 外出時

## 洗浄の方法

- はじめてご使用になる前にも、必ず洗浄・消毒または除菌をしてください。
- 食器洗浄機や食器乾燥機は使用しないでください。

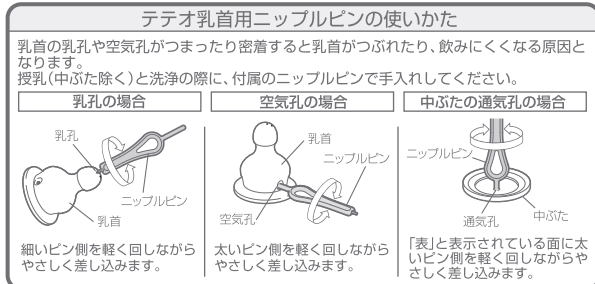
**授乳後は** .....  
すぐに各部品に分解してぬるま湯につけ、やわらかいスポンジを使用し、コンビの哺乳びん用洗剤でよく洗浄してください。

**乳首は** .....  
コンビの乳首専用の洗浄ブラシで内側を洗い、乳孔や空気孔はよくもみ洗いし、付属のニップルピンで手入れしてください。

**びんの内側は** .....  
哺乳びん専用洗浄ブラシでよく洗浄してください。

**中ぶたは** .....  
通気孔をよくもみ洗いし、付属のニップルピンで手入れしてください。

- 注意**
- 授乳後はすぐに洗浄してください。カビや雑菌などが繁殖するおそれがあります。
  - たわし、スポンジたわしの硬い部分、研磨剤入りナイロンたわし、金属たわしなどは使用しないでください。製品の表面に傷がついたり、印刷がはがれたり、不透明になるおそれがあります。
  - 付属のニップルピンは、お子さまの手の届かないところに保管してください。誤飲やケガの原因となります。



## 消毒・除菌の方法

- 洗浄後は消毒または除菌をしてください。
- はじめてご使用になる前にも、必ず洗浄・消毒または除菌をしてください。
- 煮沸・薬液・電子レンジによる消毒または除菌ができます。
- 食器洗浄機や食器乾燥機は使用しないでください。

**煮沸消毒について** .....  
たっぷり水を入れた大きい鍋を沸騰させ、2～3分間煮沸させてください。びんの中にお湯が入るようにしてください。

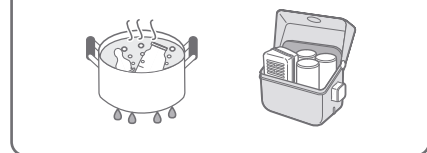
**薬液消毒・除菌について** .....  
哺乳用品用の薬剤をお使いください。詳しくは、各薬剤の使用法に従ってください。薬剤の成分により、びんの印刷色が薄くなる場合があります。

**電子レンジ除菌について** .....  
哺乳用品用の除菌用具をお使いください。詳しくは製品の取り扱い方法に従ってください。

- 注意**
- 3分以上煮沸しないでください。過度の煮沸は製品を早く傷めます。
  - 小さい鍋で煮沸をすると、各部品が鍋のふちに密着して変形するおそれがあります。
  - 電子レンジ除菌および煮沸消毒後は、製品が高温になります。ヤケドに注意してください。  
※びんが高温状態のとき、材質の特性上やわらかくなりますが、品質上問題はありません。
  - 漂白はしないでください。びんが変色したり、印刷がはがれるおそれがあります。

### ワンポイント

- お子さまのお口に入るものはしっかり消毒または除菌しましょう。



## 調乳の方法

- 調乳の詳しい方法は、各粉ミルクの調乳方法に従ってください。
- 70℃以上のお湯を.....  
調乳には、1度沸騰させた、70℃以上のお湯をお使いください。  
※調乳に適した温度は70℃以上ですが、授乳に適した温度ではありません。
- お湯を入れる際は.....  
お湯を入れる際、哺乳びんは熱くなります。清潔なタオルなどをお使いください。

- 警告**
- 電子レンジを使用して、哺乳びんで調乳用のお湯を沸かすことはおやめください。突沸現象(※)により、お湯が飛び散るおそれがあります。  
※突沸現象:過熱したお湯などが振動を受けたりした途端、突然沸騰する現象

- 注意**
- お湯を入れたときは、哺乳びんが高温になります。ヤケドに注意してください。
  - お子さまのそばで調乳することはおやめください。ヤケドをするおそれがあります。
  - 調乳時は哺乳びんを上下に激しく振らないでください。乳孔からお湯が飛び出し、ヤケドをするおそれがあります。
  - キャップをしっかり締めてください。ゆるいと振ったときなどにお湯が漏れてヤケドをするおそれがあります。
  - 哺乳びんを逆さにすると乳孔から飲みものが出てきます。ご注意ください。
  - 調乳したミルクを哺乳びんに入れたまま、電子レンジで再加熱しないでください。加熱ムラによりお子さまがヤケドをするおそれがあります。

### 乳首のセットのしかた



授乳時

- 授乳前には、乳首が正しくセットされているか、ご確認ください。
- 調乳前には必ず手を洗ってください。
- 調乳の際には、洗浄・消毒または除菌をした哺乳びんをご使用ください。
- びんの目盛は、目安としてお使いください。  
※最大容量表示における精度は、±4mlです。

### ワンポイント

- 調乳には、必ず70℃以上のお湯をお使いください。  
詳しくは各粉ミルクの調乳方法を参照ください。
- 

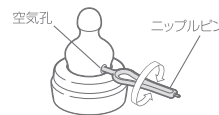
## 授乳の方法

- 調乳後はなるべく早めに授乳してください。
- 授乳適温.....  
腋の内側に哺乳びんをあてたりミルクを2～3滴たらして、やや温かく感じる程度(おおよそ40℃くらい)の適温になっているか確認してください。
- 飲ませるときは.....  
お子さまをだっこして、飲ませてください。
- 乳首の空気孔.....  
乳首の空気孔が上向きになるようにしてください。  
お子さまが飲んでいるときに小さな泡が発生していることが、空気孔が正常に機能している目安となります。  
お子さまの飲みかたによっては、ごくまれに乳首の空気孔から飲みものが漏れる場合があります。
- 授乳時間.....  
授乳時間は15～20分が目安です。母乳と同じ程度の時間で授乳することをおすすめします。目安よりも短時間で飲めるようになりましたら、乳孔が2穴の乳首(別売)にステップアップすることをおすすめします。  
詳しくは、「乳首の選びかた」の表をご覧ください。

- 注意**
- ミルクや飲みものの温度を必ず確認してから授乳してください。  
ヤケドをするおそれがあります。

### ワンポイント

- お子さまが乳首の空気孔部分までくわえ込んでしまう場合は、奥まで入りすぎています。
- お子さまの上唇が巻き込まれていないことを確認してください。
- お子さまの唇や舌が乳首の空気孔をふさいでいると、飲みづらくなる場合があります。
- 乳首の乳孔や空気孔は、材質の特性上、つまったり密着して機能しなくなる場合があります。授乳の際に付属のニップルピンで手入れして、つまったり密着したまま使用しないよう注意してください。



## コンビ株式会社

商品に関するお問い合わせ、部品購入、修理などのご相談は、  
コンシューマープラザにて対応いたします。

コンシューマープラザ(Customer Service Center)  
受付時間:10:00～17:00(日祝日、年末年始を除く)  
〒339-0025 埼玉県さいたま市岩槻区約上新田271  
TEL.(048)797-1000 FAX.(048)798-6109  
部品販売(相談)窓口  
TEL.(048)797-1001 FAX.(048)798-6109

\*ホームページでのご案内 <http://www.combi.co.jp/cp/>  
ホームページ内のFAQ(よくあるお問い合わせ)もあわせてご覧ください。